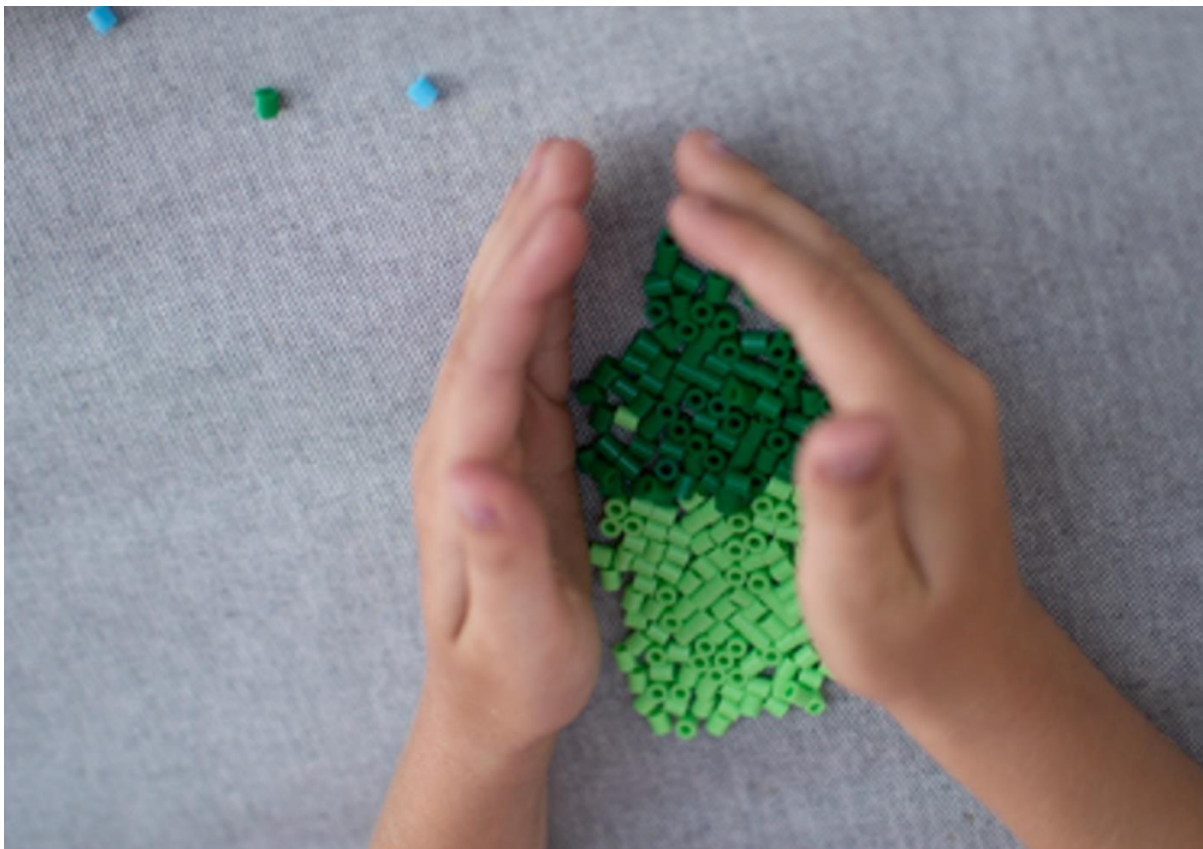


# PÆDAGOGISK TILSYN

Børnehuset Tusindfryd d. 28. oktober  
2022



## Indhold

INTRODUKTION .....	2
1 STRUKTUREL KVALITET .....	3
1.1 Normering, organisering og gruppestørrelse .....	3
1.1.1 Normering.....	3
1.1.2 Organisering af børnegruppen .....	3
1.2 Uddannelse, personalestabilitet og normering .....	4
1.3 Observationer .....	6
2 PROCESKVALITET .....	7
1.4 Børnefællesskaber og børn i udsatte positioner .....	7
1.5 Børneperspektivet .....	8
2 RESULTATKVALITET .....	9
2.1 Sprogvurdering 3-6 .....	9
2.1.1 Resultater – .....	9
2.2 SprogTrappen.....	10
2.3 Arbejdet med læreplanstemaerne.....	11
2.4 Opsamling.....	11
2.4.1 Tilsynsførendes afsluttende kommentar .....	12

# INTRODUKTION

Forskning om kvalitet i dagtilbud kan opdeles i 3 elementer; strukturel kvalitet, proceskvalitet og resultatkvalitet.

Strukturkvalitet omhandler de forhold, den pædagogiske praksis arbejder indenfor. Det kunne fx være fysiske rammer, normering og uddannelse af personalet.

Proceskvalitet handler om den pædagogiske kvalitet herunder interaktioner mellem børn og voksne og børns sociale og emotionelle udvikling gennem leg og aktiviteter.

Resultatkvalitet handler om, hvorvidt børnene bliver skoleparate og udvikler f.eks. sproglige kompetencer af at gå i dagtilbud.

Strukturel kvalitet og proceskvalitet er i høj grad en forudsætning for resultat-kvalitet, men man kan også til en vis grad arbejde målrettet med resultat-kvalitet.

# 1 STRUKTUREL KVALITET

Strukturel kvalitet kan forstås som de rammer og forhold, som den pædagogiske praksis arbejder inden for og er påvirket af økonomi, organisering, ledelse mm. i dagtilbuddet.

## 1.1 Normering, organisering og gruppestørrelse

Normering og gruppestørrelse behandles ofte sammen i forskningen i dagtilbud på området, men der anvendes ikke en ensartet måde at udregne normering på. Med normering menes her forholdet mellem antal voksne og børn. Når vi taler om høj normering, mener vi høj personaletæthed – dvs. få børn pr. voksen. Gruppestørrelse er organiseringen af børnene inden for en given normering og kan både omhandle fx antal børn på en stue, antal børn i en specifik aldersgruppe eller gruppesammensætningen i forbindelse med særlige aktiviteter.

### 1.1.1 Normering

**Hvor mange børn er der pr. voksen i dagtilbuddet?**

**Lederens besvarelse:**

9 vg til 3 voksne – dvs 3.0 børn

18 bhv til 3 voksne – dvs 6 børn pr voksen

**Tilsynsførendes kommentar:**

### 1.1.2 Organisering af børnegruppen

**Hvordan er dagtilbuddets børnegruppe organiseret? (funktionsopdelt, aldersopdelt, opdelt på andre måder)**

**Lederens besvarelse:**

Vi er stueopdelt med en vuggestuegruppe (9 børn) og en børnehavegruppe (18 børn) kun med en dør imellem os.

Har et barn i vuggestuen lyst til at lege i børnehaven eller omvendt er det muligt.

Et vuggestuebarn som skal begynde i børnehaven, integrerer vi i god tid og i barnets tempo.

**Tilsynsførendes kommentar:**

Det er de tilførendes oplevelse, at der er mange voksne til børnene. Børnene virker trygge og glade for deres voksne. Den måde de organiserer børnegrupperne på i løbet af dagen, giver gode muligheder for en god overgang fra vuggestue til børnehave, da de laver mange ting på tværs og opholder sig meget i de samme rum. I kraft af, at der kun er en dør imellem vuggestuen og børnehaven, går de tit på besøg hos hinanden.

Som udgangspunkt er alle børnehavebørnene samlet i én gruppe på 18 under måltider og samling, men der laves små grupper i løbet af dagen ud fra aktiviteten og ud fra pædagogiske overvejelser.

## **Er der behov for at ændre på organiseringen af børnegruppen?**

### **Lederens besvarelse:**

Vi ønsker ikke at ændre på organiseringen. Vi er opmærksomme på at udnytte de fysiske rammer vi har og deler os ofte i mindre grupper.

### **Tilsynsførendes kommentar:**

## **1.2 Uddannelse, personalestabilitet og normering**

Fordel dagtilbuddets medarbejdere med hensyn til relevant pædagogiske uddannelse

### **Er fordelingen mellem uddannede og ikke-uddannede passende? Hvorfor?**

#### **Lederens besvarelse:**

1 pædagog – leder  
1 pædagog  
5 pædagogmedhjælpere  
1 tilkaldevikar (pædagogisk assistent)

Fordelingen er passende. Flere af vores pædagogmedhjælpere har mange års erfaring.

Alle personaler er i begge grupper, både vuggestue og børnehave.

#### **Tilsynsførendes kommentar:**

Det drøftes hvordan det sikres, at der er pædagogisk kvalitet i hele huset, når der er én pædagoguddannet blandt personalet, udover lederen, som også er uddannet pædagog. Hertil fortæller ledelsen, at lederen selv er uddannet pædagog, og har mange timer om ugen sammen med børnene. Lederen har faste skemalagte timer hver uge i både børnehaven og vuggestuen, hvor lederen så "bytter plads" med pædagogen, så de sikrer sig, at der er en pædagog i både vuggestuen og børnehaven det meste af tiden.

Ledelsen oplever, at denne måde at strukturere det på er meget fleksibel i forhold til lederens mulighed for at gå fra ind i mellem til administrativt arbejde.

Det er de tilsynsførendes oplevelse, at det ville være gavnligt for den pædagogiske kvalitet, hvis der var mere uddannet personale i institutionen, da det bliver meget sårbart når hovedvægten af personalegruppen er ufaglærte. Lederen prioriterer dog at lægge sine kontortimer i middagsstunden, hvor vuggestuebørnene og nogle af børnehavebørnene sover.

Det er derudover lederens oplevelse, at husets medhjælpere i huset og/eller faget i mange år og har ligeledes et højt fagligt fokus og niveau.

I forbindelse med en opfølgende dialog fortæller ledelsen, at man i bestyrelsen har valgt at ansætte en pædagog i løbet af foråret 2023, hvilket kommer til at bidrage meget positivt til personalesammensætningen og den faglige kvalitet i institutionen.

### **Beskriv hvordan I inddrager ressourcepersoner, faglige fyrtårne mm.**

#### **Lederens besvarelse:**

Vi inddrager ressourcepersoner fra Herning Kommune ved behov. Herunder sundhedsplejerske, talepædagog, psykolog – netværksmøder og samarbejds-møder.

Vi udnytter de ressourcer vi har. Leder indenfor AKT og HMD – Katrine (pædagog) som sprogkoordinator. 2 medhjælpere har desuden HMD.

For at sikre en fælles retning udarbejdes månedsplaner for begge stuer af alle personaler. Desuden afholdes stuemøde hver 2. uge og personalemøde hver 4. uge. Desuden har leder og pædagog sparringsmøde 1 gang ugentlig

### **Tilsynsførendes kommentar:**

Det drøftes hvilke elementer de anvender fra Herningmodel Dagtilbud. Her anvender de bl.a. udviklingsplanerne på børnene, hvis de vurderer, at der er et behov herfor. Derudover bruger de elementer som Fri for mobberi og fokus på venskaber. Institutionen arbejder ifølge lederen og pædagogen altid med at have fokus på at børnene hjælper hinanden. Ifht institutionens nuværende læreplanstema, har de på børnenes opfordring genindført 'hjælpemakkerne', hvor børnene er sat sammen to og to og hjælper hinanden fx med at tage tøj af og på osv,

Det drøftes hvordan de sikrer sig, at der sker en udvikling i institutionen, hvor der kommer nyt og fagligt indhold på dagsorden til deres møder. Her drøftes det, at det en stor opgave pædagogen og lederen har i at klæde pædagogmedhjælperne på med faglig viden.

Til møderne sikrer de sig, at de kommer omkring alle børn og deres aktuelle trivsel, og der inddrages forskellige pædagogiske temaer som medhjælperne skal forberede sig på, ud fra det materiale som pædagogen giver dem.

Der er for nyligt etableret kontakt til andre institutioner, hvor de som personalegrupper tager på besøg for at blive inspireret både pædagogisk og i forhold til den fysiske indretning.

### **Beskriv kort de kurser og uddannelsesforløb, der er blevet afholdt midler til i det forløbne år, samt hvorvidt dagtilbuddet har fået værdi af disse.**

#### **Lederens besvarelse:**

Leder og vores pædagog har i november 2021 været på kursus gennem LDD ifht. forældresamarbejde. Efterfølgende lavede vi en forældretilfredshedsundersøgelse for at belyse om forældrene var tilfredse med samarbejdet og informationsniveauet.

Leder og vores pædagog har lige været på kursus gennem LDD ifht. læreplaner, integrering i hele dagen og evalueringskultur.

Efter dette er vi i gang med at udvikle et redskab til vores løbende evaluering på stuemøder, hvor alle inddrages i evalueringskulturen.

En medhjælper har været på kursus i børneyoga og bruger det bruges både spontant og som planlagte aktiviteter/forløb.

Hele personalet har lige gennemført opfølgning af førstehjælp.

Desuden afholder vi Pædagogisk dag en gang årligt, hvor hele personalet deltager.

### **Tilsynsførendes kommentar:**

Det drøftes, hvordan institutionen helt konkret har arbejdet med evalueringskulturen efter deres kursus. Hertil svarer de, at de altid har haft en evalueringsform, men efter kurset kunne de godt tænke sig at opbygge en ny kultur, hvor de gennem brug af et evalueringsskema evaluerer løbende og inddrager børnene og hele personalet. Dette skema er under udarbejdelse.

Når de har et tema laver de en SMTTE hvor de på personalemøder følger op på temaet, og får skrevet i SMTTE'n.

De kører med et tema for 3 måneder ad gangen, men sørger for at inddrage alle læreplanstemaer under temaet, så de arbejder ud fra rammerne i den styrkede pædagogiske læreplan

Det er ledelsens ønske, at forældrene i højere grad skal være en del af evalueringen, og inddrages for at sikre, at børnene får det rette output, samt at det gør det lettere for dem at understøtte det der arbejdes

med i institutionen.

**Er der behov for at gøre en ekstra indsats for at nedbringe antallet af opsigelser? Uddyb gerne.**

**Lederens besvarelse:**

Vi har en meget stabil personalegruppe.

**Tilsynsførendes kommentar:**

Det er ledelsens oplevelse, at de har en meget stabil personalegruppe, hvor mange af de ansatte har mange års erfaring og nogle har været ansat i institutionen i rigtig mange år.

## **1.3 Observationer**

Foretaget af konsulenter fra CBL

Under tilsynsbesøget har de tilsynsførende observeret følgende i institutionen:

- De voksne er gode til at se alle børn, og ligeledes er børnene gode til at se hinanden.
- Stort set ingen konflikter hverken ift. hverdagsovergangen og heller ikke børn til børn.
- De tilsynsførende oplever voksne der er nærværende og optagede af aktiviteter med børnene, men som let forstyrres af andre børn der har brug for hjælp eller guidning.
- Alle børnene virker glade og trygge ved deres voksne.
- Alle børnene inddrages og har en aktiv rolle i samlingen, hvor der er fokus på, at alle har en plads i fællesskabet.
- Der er fokus på at lære børnene at have øje for hinanden ved fx at fordele alle madpakkerne og drikkedunkene med hjælp fra børnene.
- Det er de tilsynsførendes oplevelse, at der arbejdes fokuseret med læringsmiljøer, og at der både i børnehaven og vuggestuen hænger læringsmateriale og ting der understøtter deres aktuelle tema. Dette materiale hænger synligt og i børnehøjde.

## 2 PROCESKVALITET

Proceskvalitet er udtryk for den kvalitet, der findes i det pædagogiske arbejde, og som opstår bl.a. i relationer mellem børn og voksne og gennem læringsmiljøets stimulering af børns sprog og generelle kompetenceudvikling. Proceskvalitet omfatter også kvaliteten af de pædagogiske kompetencer med hensyn til interaktion med børn i forbindelse med leg og læring. Til at kigge på proceskvaliteten kan forskellige miljøvurderinger inddrages i arbejdet med udvikling af kvalitet i dagtilbud.

### 1.4 Børnefællesskaber og børn i udsatte positioner

**Beskriv hvordan I arbejder med børnefællesskaber og lige deltagelsesmuligheder for alle børn, herunder børn i udsatte positioner.**

#### **Lederens besvarelse:**

Vi er meget opmærksomme på om alle børn har nogen at lege med. Vi deler ofte børnene i mindre grupper, på tværs af alder, drenge- pige grupper, ældste hjælper de yngste, efter børnenes interesser og egne valg. For at styrke børnenes inden byrdes relationer og fællesskaber.

Vi er opmærksomme på at børnene har forskellige behov og brug for hjælp, støtte og guidning på helt forskellige måder. Det får de (vi behandler forskelligt for at behandle ens). Nogen skal fx deltage på sidelinjen (observere aktiviteten) inde de aktivt deltager, andre har brug for at være tæt på en voksen osv.

Vi udnytter vores mange fysiske læringsmiljøer, som giver mulighed for små børnefællesskaber. Der laves systematisk sprogtest og en udviklingsbeskrivelse på alle børn når de er fyldt 3 år, med efterfølgende forældresamtale. Er der derudfra grund til bekymring ifht. børnenes sociale, kognitive eller sproglige udvikling laves der en handleplan og hvis nødvendigt indkaldes eksterne samarbejdspartnere (psykolog, obs-pæd., talekonsulent osv). Desuden laves en ny udviklingsbeskrivelse på kommende skolebørn, i oktober inden den kommende skolestart og ligeledes med efterfølgende forældresamtale.

Vi er i vores dagligdag meget opmærksomme på at der er forskel på spontane, frivillige aktiviteter og planlagte aktiviteter. Til planlagte og mere strukturerede aktiviteter går vi fra og har dermed ro for forstyrrelser.

#### **Tilsynsførendes kommentar:**

Det drøftes hvordan og ud fra hvilke kriterier børnegruppen opdeles. Hertil fortæller ledelsen, at det ofte er hvad børnegruppen "kalder på". Det kan være ud fra pædagogiske, personlige eller praktiske hensyn.

For nuværende anvender institutionen ikke noget digitalt værktøj til at sikre, at alle børn udvikler sig alderssvarende inden for alle seks læreplanstemaer. Det er derfor de tilsynsførendes klare anbefaling, at der i højere grad arbejdes systematisk og databaseret med at afdække børnenes kompetencer så det sikres, at alle børn udvikler sig som de skal.

**Er dagtilbuddets arbejde med børnefællesskaber og herunder børn i udsatte positioner tilfredsstillende? Hvorfor?**

#### **Lederens besvarelse:**

Det er vores oplevelse at alle børn er en del af børnefællesskabet og vi arbejder dagligt med at gøre børnene opmærksomme på hinanden og øve empati for hinanden.



På stuemøder gennemgår vi børnegruppen og drøfter hvis der skal ændres i gruppesammensætninger eller laves andre tiltag ifht børnene.

#### **Tilsynsførendes kommentar:**

Det drøftes hvorvidt de i det pædagogiske arbejde aktivt inddrager børnenes perspektiv, når de planlægger eller evaluerer hverdagen og de pædagogiske aktiviteter. Det er de tilsynsførendes oplevelse, at institutionen for nuværende ikke har nogen systematisk måde at gøre det på, men at de inddrager børnene så meget som muligt i det daglige. Lederen fortæller, at børnene har stor indflydelse på deres egen hverdag og aktivitetsvalg inden for institutionens givne rammer. De taler hver dag med børnene om hvad de skal, om de har ønsker til hvad de skal, hvordan og hvornår det kan lade sig gøre, om deres venskaber, fritidsaktiviteter og liv i og udenfor børnehaven. De drager paralleller fra noget de har set/ hørt/ læst/ oplevet. Desuden afholder de fast børnemøder, hvor børnene kan bidrage med ønsker til aktiviteter, legerelationer og deres tanker.

De tilsynsførende gør dagtilbuddet opmærksom på kvaliteten af at inddrage børnenes perspektiv mere systematisk som hvor der genereres noget data på børnenes blik på deres egen trivsel i børnehaven, så det bliver muligt at se/måle en progression, hvis nogle børn skulle give udtryk for at mistrives. Dette kunne fx gøres via SpørgeBørge i Hjernen&Hjertet. Det skal understreges, at de tilsynsførende ikke så eller oplevede børn der virkede til at mistrives.

#### **Har alle børn et fortroligt tilhørsforhold til mindst en voksen? Uddyb gerne.**

##### **Lederens besvarelse:**

Ja- vi er opmærksomme på at alle børn har en god kontakt og relation med mindst 1 voksen.

##### **Tilsynsførendes kommentar:**

Det drøftes hvordan de sikrer, at alle har et fortroligt tilhørsforhold til en voksen. Her laver de relations-skemaer på alle børn så de sikrer, at alle børn har en god relation til mindst én voksen. De laver også noget lignende på forældrene, som sikrer, at de kommer omkring alle forældre.

#### **Er der behov for at gøre en ekstra indsats omkring arbejdet med børns deltagelse i børnefællesskabet? Hvorfor?**

##### **Lederens besvarelse:**

Det er så stor en del af vores daglige arbejde og fokus, at det ikke opleves som nødvendigt med en særlig indsats.

##### **Tilsynsførendes kommentar:**

#### **Beskriv eventuelt overvejelser vedrørende handlinger/ændringer i praksis som ovenstående vurderinger giver anledning til**

##### **Lederens besvarelse:**

##### **Tilsynsførendes kommentar:**

## **1.5 Børneperspektivet**

I Danmark har vi en lovgivning, der slår fast, at børns oplevelser skal inddrages i arbejdet med at skabe et godt pædagogisk læringsmiljø. Ifølge forskning konkluderes det at kvaliteten i dagtilbuddet hænger tæt sammen med de voksnes evne til at inddrage børnene og deres perspektiver i hverdagen.

Hvordan inddrages børnenes perspektiv?

### **Lederens besvarelse:**

Vi arbejder med at børn skal have mulighed for medbestemmelse, at de inddrages i beslutningsprocesser og oplever at deres stemme vægter højt.

Vi vægter omsorg og nærvær højt og har i det daglige arbejde fokus på at skabe udviklingsmuligheder for alle børn i gruppen.

Vi arbejder med at styrke børnenes læring, trivsel og personlige mestring med afsæt i den aktuelle børnegruppe og gennem hverdagsaktiviteter, spændende og udfordrende legemiljøer og mere tilrettelagte læringsaktiviteter.

Vi mener at læring sker i et samspil mellem børnenes ideer og spontane lege samt voksenplanlagte lege- og læringsaktiviteter og igennem hverdagsrutiner.

### **Tilsynsførendes kommentar:**

Det drøftes hvordan institutionen arbejder med at inddrage børnenes perspektiv.

Her drøftes det, at det med Rambølls moduler er muligt at lave en SpørgeBørge, der stiller børnene relevante spørgsmål om deres trivsel i børnehaven. Eftersom Tusindfryd ikke anvender Rambøll, kan spørgsmålene alligevel bruges til inspiration til at inddrage børnenes perspektiv på læringsmiljøet børnenes trivsel.

Under en opfølgende dialog med institutionen præsenterer ledelsen en model med nogle spørgsmål, som de har udarbejdet til at inddrage børnene og være nysgerrige på deres perspektiv hverdagen i institutionen. Dette giver mulighed for at justere på praksis, hvis nogle af børnenes kommentarer skulle give anledning herfor.

## **3 RESULTATKVALITET**

Resultat kvalitet omhandler børnenes udbytte ved at gå i dagtilbud, både her og nu og på længere sigt. Det gælder børns trivsel, læring og udvikling – kognitivt, socialt og motorisk.

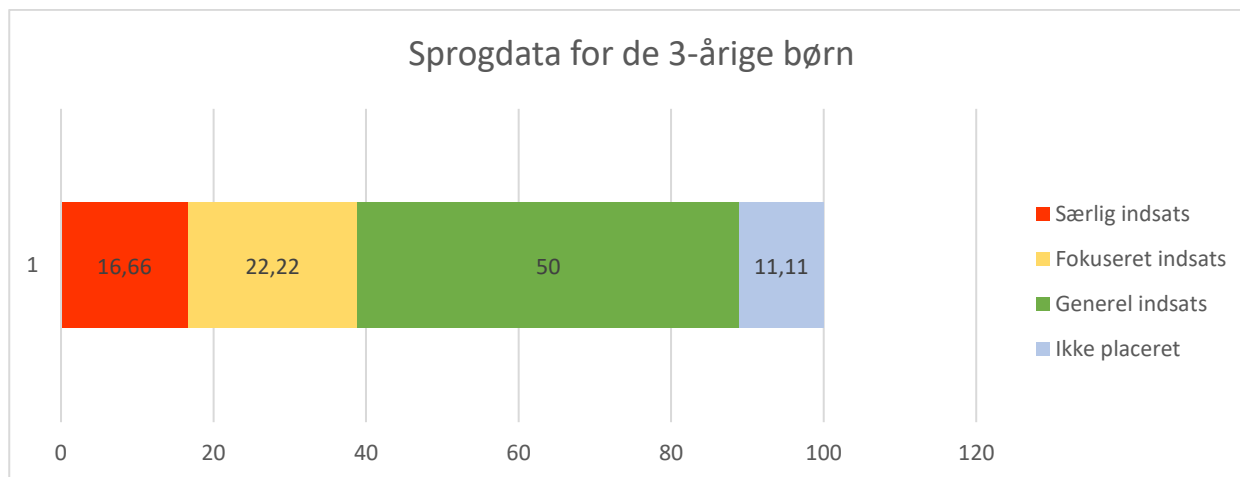
### **a. Sprogvurdering 3-6**

#### **Antal sprogvurderinger fordelt på indsatsgrupper**

	<b>Særlig indsats</b>	<b>Fokuseret indsats</b>	<b>Generel indsats</b>	<b>Ikke placeret</b>
Børnenes placering	16,66 %	22,22 %	50 %	11,11 %

Data i ovenstående figur er fra forskellige år, og viser derfor ikke et retvisende billede af en bestemt aldersgruppe på et givent tidspunkt.

#### **i. Resultater –**



Tabellen er udarbejdet af Børn og Læring på baggrund af indsendt analogt materiale.

### **Lederens besvarelse:**

Vi arbejder målrettet med resultaterne fra sprogvurdering og har et tæt samarbejde med forældrene og talepædagogen, når der er et barn vi har en sproglig bekymring for. Derudover arbejdes der med særligt fokus på sprog og sprogudvikling, bl.a. gennem forskellige sproggrupper i huset både i vuggestuen og børnehaven.

### **Tilsynsførendes kommentar:**

Det drøftes hvordan ledelsen forholder sig til deres sprogdata på børnene. Hertil forklarer de, at hvis de ser eller oplever, at et barn har sproglige udfordringer, reagerer de og tilkalder talepædagogen fra Herning Kommune. Talehøre-læreren kommer med forslag til aktiviteter der kan understøtte barnets sproglige udvikling, samt hvordan forældrene kan inddrages og gives gode råd til at understøtte barnet i hjemmet. Desuden tilbyder hun yderligere tests og undervisning hvis det viser sig nødvendigt.

Der anvendes Børne- og undervisningsministeriets sprogvurderingsmateriale, der suppleres med Palle Post, og de sprogvurderer alle 3-årige i institutionen.

Det drøftes, at institutionens andel af børn med sproglige vanskeligheder er relativ stor, og der spørges ind til, om institutionen har mange børn, der kommer fra tosprogede hjem, da det nogle gange har betydning for om børnene har sproglige vanskeligheder. Det er ikke tilfældet i Tusindfryd. Det er lederens oplevelse, at mange af de udførte sprogvurderinger er udført i 2020 og 2021, og at de dermed ikke er helt retvisende for hvordan de oplever det sproglige niveau i den aktuelle børnegruppe. Ledelsen har oplevelsen af, at der er færre børn med sproglige udfordringer i 2022, end figuren ovenfor skitserer.

Det drøftes, at det pædagogiske personale fortsat har øje for de læringsmiljøer der tilbydes, samt at have fokus på, hvordan de voksne positionerer sig og dermed sprogligt understøtter og udvikler de lege som børnene har med hinanden. Dette for at sikre en sproglig udvikling hos alle børn. I den forbindelse anbefaler tilsynsførende SprogTrappen (Hjernen&Hjertet), der giver konkrete redskaber til den sproglige udvikling både til det pædagogiske personale og til forældrene.

Det er de tilsynsførendes oplevelse, at der arbejdes med børnenes før-skriftlige færdigheder, hvilket underbygges med synligt læringsmateriale med tal og bogstaver i børnehøjde.

## **b. SprogTrappen**

### **Lederens besvarelse:**

Daglig sprogligt fokus, med mange gentagelser. Vi benævner hvad vi og børnene gør, vi sætter ord på alt.

Vi bruger børnenes mapper og tager sprogligt afsæt i deres interesser og vi arbejder med ordkort, fokusord og forskellige visuelle plancher.

Ugentligt har vi grupper hvor der er særligt fokus på sprog, dialogisk læsning samt nye månedlige fokusord. Ifht børnenes alder og modenhed laver vi forskellige forløb, som vi kalder 'vi lærer sprog'. I tæt samarbejde med forældrene arbejder vi bevidst med børnenes sproglige udvikling.

Der laves sprogtest og en udviklingsbeskrivelse på alle børn når de er fyldt 3 år, med efterfølgende forældresamtale. Er der derudfra grund til bekymring ifht. børnenes sociale, kognitive eller sproglige udvikling laves der en handleplan og hvis nødvendigt indkaldes eksterne samarbejdspartnere (psykolog, obs-pæd., talekonsulent osv).

### **Tilsynsførendes kommentar:**

Det drøftes hvordan børnenes personlige mapper med billeder fra både hjemmet og institutionen inddrages i hverdagen. Når et barn starter i vuggestuen, får barnet sin egen mappe, hvor både forældrene og personalet sætter billeder ind i. Denne er tilgængelig for børnene og de anvender dem pædagogisk til at få børnene til at fortælle om deres familie, og hvad de har lavet i fx ferie eller weekender. De oplever at både forældre og børn har stor gavn af disse mapper.

Det drøftes, at der som sådan ikke anvendes eller generes noget data på den yngste børnegruppe, og de tilsynsførende anbefaler, at man ved tilkøb af Hjernen&Hjertet ville få mulighed for at få et indblik i barnets udvikling, da SprogTrappen kigger på mange parametre omkring det enkelte barn, ud fra pædagogernes observationer.

Dog fortæller lederen, at de er meget opmærksomme på børnenes sprog og sproglige udvikling og allerede i vuggestuen er børnene med i sproggrupper.

## **c. Arbejdet med læreplanstemaerne**

### **Lederens besvarelse:**

Vi har i 2020 nedskrevet institutionens pædagogiske læreplan, som vi bevidst arbejder ud fra.

Læreplanerne understøtter hinanden.

Vi har fokus på vores faglighed i de forskellige læringsmiljøer gennem hele dagen og er bevidste om læringsmålet kontra aktivitetsmålet.

Ud fra pædagogiske overvejelser ønsker vi at indrette et pædagogisk læringsmiljø, der understøtter børnenes brede læring.

For at kunne fordybe os, vælger vi at arbejde med et tema i ca. 3 måneder af gangen.

Vi inddrager forældrene via vores interne facebookgruppe, forældremøder, arrangementer, forældresamtaler og i de daglige dialoger.

### **Tilsynsførendes kommentar:**

Det drøftes hvordan institutionen journaliserer dokumenter, nu hvor de ikke har en digital platform at gemme det på. Hertil svarer ledelsen, at det er låst inde i et skab og dermed ikke er tilgængeligt for nogen, udover ledelsen og personalet.

Kinabogen som er beskrevet ovenfor, er kun til internt brug omkring børn og indeholder ikke personfølsomme oplysninger. Dette er en bog som både ledelsen og personalet har mulighed for at skrive i.

## **d. Opsamling**

## **i. Tilsynsførendes afsluttende kommentar**

Det er de tilsynsførendes oplevelse, at børnene i Tusindfryd trives og er trygge. Det pædagogiske personale er gode til at se alle børn, og denne egenskab gives videre til børnene, der også er gode til at se og hjælpe hinanden. Der er en god normering med kun 9 vuggestuebørn og 18 børnehavebørn, hvilken kan være en af årsagerne til, at der stort set ikke er nogle konflikter i den tid de tilsynsførende, er på besøg.

Ud fra de tilsynsførendes observationer i Tusindfryd kan følgende fremhæves:

- De voksne er gode til at se alle børn, og ligeledes er børnene gode til at se hinanden.
- De tilsynsførende oplever stort set ingen konflikter hverken ift. hverdagsovergangen og heller ikke børn til børn.
- Alle børnene virker glade og trygge ved deres voksne.
- De tilsynsførende oplever voksne der er nærværende og optagede af aktiviteter med børnene, men som let forstyrres af andre børn der har brug for hjælp eller guidning. Alle børnene inddrages og har en aktiv rolle i samlingen, hvor der er fokus på, at alle har en plads i fællesskabet.
- Der er fokus på at lære børnene at have øje for hinanden ved fx at fordele alle madpakkerne og drikkedunkene med hjælp fra børnene.

Tusindfryd har de sidste par år været i en proces om at indføre højere faglighed og mere læring i hverdagen. Der er blandt andet tal, bogstaver og rimord klistret på væggene, og der er øget fokus på læringsmål hele dagen. Der er desuden fokus på at udvikle en bredere evalueringskultur, hvor et nyt skema er ved at blive udarbejdet.

Tusindfryd har en relativ stor andel af børn med sproglige vanskeligheder, hvilket der er fokus på og arbejdes med i tæt samarbejde med tale-hørelæreren fra Herning Kommune.

I forlængelse af tilsynsbesøget anbefaler tilsynsførende, at Tusindfryd overvejer at hæve antallet af uddannet personale for fortsat at sikre den pædagogiske kvalitet. Desuden anbefales det, at det gode arbejde med fokus på læringsmål hele dagen fortsættes og gerne suppleres med en databaseret systematik, der gør det nemmere for personalet at følge børnenes udvikling, læring og trivsel.